

Инновационно
производственная группа
«Аква-Венчур»®
www.aquaventure.ru®



Оборудование и материалы
для очистки жидких и газовых сред

Тел./факс: (812) 640-08-40
E-mail: info@6400840.ru

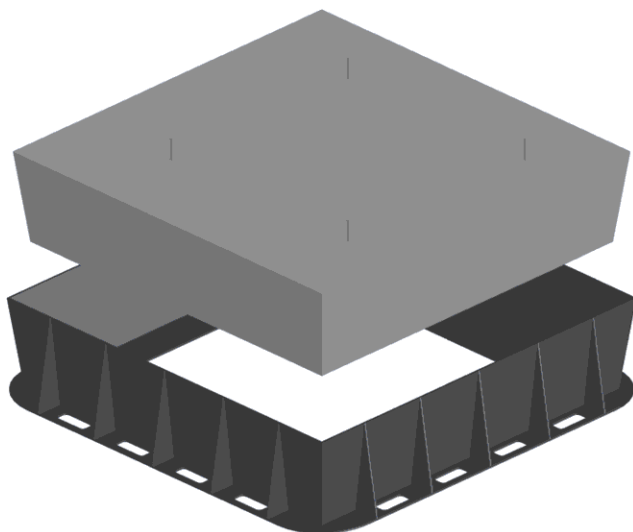
28.29.12.119

(Код ОКПД2)



8421 21 000 9

(Код ТН ВЭД ЕАЭС)



КРЫШКА ЛЕГКОСЪЁМНАЯ КЛ-ФОПС®
(СТО АКВА-ВЕНЧУР 64235108-008-2022)

**РУКОВОДСТВО
ПО МОНТАЖУ И ЭКСПЛУАТАЦИИ
АВ-008-02.64235108.2022РЭ**

Санкт-Петербург 2022

Содержание

	Стр.
1. Основные сведения об изделии.....	2
2. Указания мер безопасности.....	2
3. Транспортирование и хранение.....	4
4. Монтаж.....	4
5. Ввод в эксплуатацию и обслуживание.....	8
6. Вывод из эксплуатации и замена.....	10
7. Образование отхода и обращение с ним.....	11

Настоящий документ является объектом интеллектуальной собственности (свидетельство о депонировании произведения в РАО «КОПИРУС» № 019-008438 от 28.07.2019) и охраняется согласно части IV Гражданского кодекса РФ Раздела VII «Права на результаты интеллектуальной деятельности и средства индивидуализации».

Используя и воспроизводя настоящий документ, Вы подтверждаете своё безусловное согласие с положениями публичной оферты (авторским договором) на использование объектов интеллектуальной собственности, представленной на официальном сайте ООО «Аква-Венчур®» в сети интернет http://aquaventure.ru/page_222_docs.html.

Информация об изменениях к настоящему документу, при наличии таковых, размещается на соответствующей странице официального сайта ООО «Аква-Венчур®» в сети интернет http://www.aquaventure.ru/page_222_docs.html.

ООО «Аква-Венчур®» оставляет за собой право вносить изменения в конструкцию крышек легкосъёмных КЛ-ФОПС® без уведомления пользователей настоящего документа.

Термины и определения, разъяснение которых не приводится в настоящем документе, приняты согласно СТО АКВА-ВЕНЧУР 64235108-008-2022, который доступен для загрузки по ссылке http://aquaventure.ru/222_docs/sto_64235108-008-2022.pdf.

В случае противоречий между материалами настоящего документа и законами и нормами РФ следует руководствоваться исключительно нормами и законами РФ, действующими на момент использования настоящего документа.

Более подробная информация о крышках легкосъёмных КЛ-ФОПС® представлена в справочно-практическом пособии «Проектирование и применение локальных очистных сооружений поверхностного стока на основе фильтров ФОПС®», которое Вы можете бесплатно получить, позвонив по тел. (812) 640-08-40 (количество книг ограничено), или загрузить по ссылке http://www.aquaventure.ru/222_docs/fops_posobie_proekt.pdf.

Конструкция крышек легкосъёмных КЛ-ФОПС® охраняется патентами РФ на полезную модель № 183523, № 206088.

Редакция 1.1.

Настоящее руководство по монтажу и эксплуатации (далее – РЭ) распространяется на крышки лезкосъёмные КЛ-ФОПС® (далее – крышки КЛ-ФОПС®) по СТО АКВА-ВЕНЧУР 64235108-008-2022 для канализационных колодцев, в том числе с расположенными внутри них фильтрами ФОПС® по СТО АКВА-ВЕНЧУР 64235108-002-2022, входит в комплект эксплуатационных документов, поставляемый с крышками согласно СТО АКВА-ВЕНЧУР 64235108-008-2022, и содержит сведения о вариантах размещения крышек на горловинах колодцев, а также сведения, необходимые для правильного их монтажа и дальнейшей эксплуатации.

Перед и в процессе использования настоящего документа, необходимо проверить не только его актуальность, но и актуальность каждого ссылочного нормативно-технического документа на крышки лезкосъёмные КЛ-ФОПС® и комплектующие к ним, действующие редакции которых представлены в открытом доступе по ссылке http://aquaventure.ru/page_222_docs.html.

1. Основные сведения об изделии.

1.1. Основные сведения о крышках КЛ-ФОПС® – параметры назначения, эксплуатационные и другие характеристики – приведены в паспорте АВ-008-01.64235018.2022ПС «Крышка лезкосъёмная КЛ-ФОПС®», входящем в комплект эксплуатационных документов, поставляемый с каждой крышкой КЛ-ФОПС®, и в СТО АКВА-ВЕНЧУР 64235108-008-2022.

2. Указания мер безопасности.

2.1. К монтажу, вводу в эксплуатацию, эксплуатации, выводу из эксплуатации и замене крышек КЛ-ФОПС®, а также к производству других сопутствующих работ допускается персонал старше 18 лет, который:

2.1.1. Не имеет медицинских противопоказаний к допуску к конкретным видам работ.

2.1.2. Не имеет признаков заболевания или интоксикации (опьянения, отравления и др.).

2.1.3. Прошёл инструктажи: по охране труда, технике безопасности, противопожарной безопасности, по оказанию первой помощи пострадавшим.

2.1.4. Обеспечен необходимой спецодеждой, СИЗ и смывающими средствами.

2.1.5. Ознакомлен под роспись с настоящим РЭ.

2.1.6. В случае такой необходимости, должным образом обучен проведению работ внутри канализационных колодцев и имеет соответствующие допуски к работе.

2.1.7. В случае применения грузоподъёмной, а также специализированной техники, должным образом обучен работе с ней и имеет, в случае такой необходимости для конкретного вида техники, соответствующие действительные квалификационные документы установленного образца и допуски к работе.

2.1.8. Прошёл предсменный медицинский осмотр, если подобное установлено действующим законодательством для конкретной должности.

2.2. При проведении монтажных и погрузочно-разгрузочных работ с крышками КЛ-ФОПС® обязательно соблюдение указаний инструкции специальной АВ-008.01.64235108.2022ИС «Крышки лезкосъёмные КЛ-ФОПС®. Транспортирование и хранение», а также действующих государственных регламентов и правил, устанавливающих требования безопасности при проведении отдельных видов работ.

2.3. При транспортировании, хранении, погрузочно-разгрузочных работах, монтаже и эксплуатации крышек КЛ-ФОПС® необходимо исключить возможность доступа к ним любых посторонних лиц, кроме обслуживающего персонала, соответствующего требованиям 2.1 настоящего РЭ.

2.4. Установку крышек КЛ-ФОПС®-2 в штатные места на горловины канализационных колодцев производить с применением соответствующей по параметрам грузоподъёмной техники.

2.5. Материалы крышек КЛ-ФОПС® не токсичны.

2.6. Крышки КЛ-ФОПС® не оказывают вредного воздействия на здоровье персонала, занятого выполнением работ по их монтажу и техническому обслуживанию, транспортированию, хранению, а также сопутствующих работ и услуг при строгом соблюдении им норм и положений настоящего РЭ, инструкции специальной АВ-008.01.64235108.2022ИС.

2.7. Крышки КЛ-ФОПС® экологически безопасны и не оказывают вредного воздействия на окружающую среду при выполнении персоналом работ, связанных с их монтажом, техническим обслуживанием, транспортированием, хранением, а также сопутствующих работ и услуг строго с соблюдением указаний настоящего РЭ, инструкции специальной АВ-008.01.64235108.2022ИС и требований СанПиН 2.1.3684-21.

2.8. Материал крышек КЛ-ФОПС®-1 относится к группе «горючие», температура воспламенения – не ниже 300 °С.

2.9. Средства пожаротушения при возгорании крышек КЛ-ФОПС®-1: вода, войлок, огнетушители любого типа и др.

2.10. Материал крышек КЛ-ФОПС®-2 относится к группе «негорючие».

2.11. Пожарная безопасность производственных помещений должна обеспечиваться в соответствии с требованиями Федерального закона от 22 июля 2008 г. № 123-ФЗ «Технический регламент о требованиях пожарной безопасности».

2.12. ЗАПРЕЩАЕТСЯ:

2.12.1. Вносить изменения в конструкцию крышек КЛ-ФОПС®.

2.12.2. Использовать крышки КЛ-ФОПС® не по назначению.

2.12.3. Допускать к выполнению работ по монтажу, техническому обслуживанию, транспортированию, хранению крышек КЛ-ФОПС® и иных сопутствующих работ и услуг персонал, не соответствующий требованиям 2.1.

2.12.4. Устанавливать крышки КЛ-ФОПС®-2 на колодцы с фильтрами ФОПС® по СТО АКВА-ВЕНЧУР 64235108-002-2016.

2.12.5. Нарушать условия эксплуатации крышек КЛ-ФОПС®, принимаемые согласно указаниям СТО АКВА-ВЕНЧУР 64235108-008-2022.

2.12.5. Ввод в эксплуатацию и эксплуатация крышек КЛ-ФОПС®, у которых истёк срок хранения или службы, принимаемый согласно паспорту АВ-008-01.64235018.2022ПС.

2.12.6. Персоналу, занятому выполнением работ по монтажу, вводу в эксплуатацию и эксплуатации крышек КЛ-ФОПС®, нарушать указания настоящего РЭ.

2.12.7. Эксплуатация крышек КЛ-ФОПС®, имеющих дефекты и повреждения (следы глубокой или сквозной коррозии, вмятины и др.).

2.12.8. Доступ к крышкам ФОПС® при выполнении работ по их монтажу, техническому обслуживанию, транспортированию и хранению посторонних лиц, персонала, не задействованного при выполнении данных работ, и животных.

3. Транспортирование и хранение.

3.1. Транспортирование и хранение крышек легкосъёмных КЛ-ФОПС®, а также выполнение других сопутствующих работ и услуг производить согласно требованиям инструкции специальной АВ-008.01.64235108.2022ИС.

4. Монтаж.

4.1. Перед монтажом крышек КЛ-ФОПС® необходимо освободить их от заводской упаковки и произвести их осмотр для выявления повреждений, полученных при транспортировании или хранении (вмятины, повреждения рам, запорных и строповочных устройств и др.).

4.2. Монтаж крышек КЛ-ФОПС® осуществлять на горловины колодцев ливневой канализации с учётом положений ТТК 002-64235108-2022 «Монтаж крышек легкосъёмных КЛ-ФОПС®».

4.3. Монтаж крышек КЛ-ФОПС®-1 на канализационные колодцы, расположенные в зонах зелёных насаждений, производить по схемам на рис. 1, следующим образом:

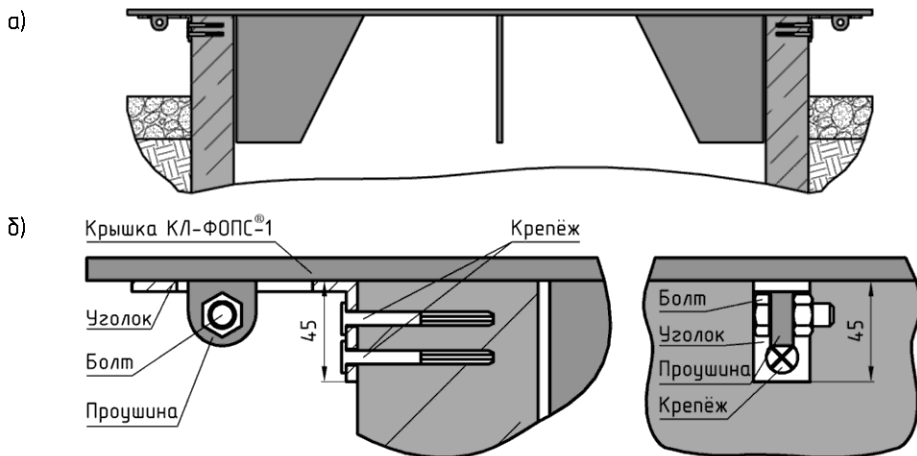
4.3.1. Выровнять торцевую поверхность верхнего стенового кольца колодца при помощи цементного раствора.

4.3.2. Расположить крышку КЛ-ФОПС®-1 на стеновом кольце колодца вручную при помощи ручек.

4.3.3. Приложить входящие в комплект поставки крышки КЛ-ФОПС®-1 уголки в соответствии со схемой на рис. 1б на противоположных концах крышки и разметить отверстия под дюбели (дюбели и крепёж к ним входят в комплект поставки крышек КЛ-ФОПС®-1).

4.3.4. Снять крышку КЛ-ФОПС®-1 с колодца и просверлить отверстия под дюбели диаметром 6 мм на глубину 50 мм.

4.3.5. Надёжно закрепить оба уголка на стеновом кольце колодца в соответствии со схемой на рис. 1б при помощи крепежа.



а – общий вид; б – расположение запорного устройства.
Рисунок 1 – Схема установки крышек КЛ-ФОПС®-1

4.3.6. Разместить крышку КЛ-ФОПС®-1 на стеновом кольце колодца в соответствии со схемой на рис. 1а так, чтобы проушины прошли через отверстия в уголках.

4.3.7. В отверстия в проушинах вставить болты, входящие в комплект поставки крышки КЛ-ФОПС®-1, и надёжно закрутить гайки.

Допускается применять вместо болтов в качестве запорных устройств навесные замки подходящих размеров.

4.4. Монтаж крышек КЛ-ФОПС®-2 на канализационные колодцы из сборного, монолитного и футерованного ж/б, расположенные на автостоянках, тротуарах и проезжей части городских парков, городских автомобильных дорогах, по схеме на рис. 2а производить следующим образом:

4.4.1. На верхнее стеновое кольцо (на цементный раствор) установить соответствующую плиту ПКЛ-0 по СТО АКВА-ВЕНЧУР 64235108-021-2022 заводской готовности:

а) при монтаже крышки КЛ-ФОПС®-2-1,0 – плиту ПКЛ-0-10;

б) при монтаже крышки КЛ-ФОПС®-2-1,5 – плиту ПКЛ-0-15;

в) при монтаже крышки КЛ-ФОПС®-2-2,0 – плиту ПКЛ-0-20.

Стандарт организации СТО АКВА-ВЕНЧУР 64235108-021-2022 находится в открытом доступе для загрузки по ссылке:

http://aquaventure.ru/222_docs/sto_64235108-021-2022.pdf.

4.4.2. Выворачивать при помощи любого подходящего оборудования (строительный уровень, нивелир и др.) расположение плиты ПКЛ-0 в соответствии с рабочей документацией.

4.4.3. Разметить место расположения рамы крышки КЛ-ФОПС®-2 относительно центра отверстия в соответствующей плите ПКЛ-0.

4.4.4. По периметру отверстия плиты ПКЛ-0 сделать цементную подготовку (рекомендуется использовать цементно-песчаный раствор марки не менее «М-100») высотой 50 мм и шириной, равной забаритному размеру монтируемой крышки КЛ-ФОПС®-2, принимаемому согласно паспорту АВ-008-01.64235018.2022ПС.

4.4.5. На цементную подготовку установить раму монтируемой крышки КЛ-ФОПС®-2 на глубину 20 мм таким образом, чтобы цемент проступил через отверстия на подошве рамы.

4.4.6. Выворачивать положение рамы относительно центра отверстия в плите ПКЛ-0, а также выровнять её положение вровень с проектным уровнем дорожно-го покрытия при помощи любого подходящего оборудования.

4.4.7. Равномерно распределить проступивший через отверстия на подошве рамы цементный раствор по подошве рамы с нанесением поверх него дополнительного количества раствора применяемой марки для получения слоя раствора над подошвой рамы высотой 40 мм.

4.4.8. Установить крышку КЛ-ФОПС®-2 в опорную раму после схватывания цементного раствора (принимается согласно СП 82-101-98).

4.4.9. Произвести укладку проектной дорожной одежды.

4.4.10. Допускается взамен плит ПКЛ-0 заводской готовности, указанных в 4.4.1, при монтаже крышек КЛ-ФОПС®-2 производить заливку железобетонных оснований, аналогичных по конструкции и размерам конкретным плитам ПКЛ-0 по СТО АКВА-ВЕНЧУР 64235108-021-2022, в соответствии с указаниями ТТК 002-64235108-2022.

4.5. Монтаж крышек КЛ-ФОПС®-2 на канализационные колодцы из сборного, монолитного и футерованного ж/б, расположенные на магистральных дорогах и АЗС, по схеме на рис. 2б производить следующим образом:

4.5.1. На верхнее стеновое кольцо (на цементный раствор) установить соответствующую плиту ПКЛ-0 по СТО АКВА-ВЕНЧУР 64235108-021-2022 заводской готовности в соответствии с указаниями 4.4.1 и 4.4.2.

4.5.2. Сверху на плиту опорную (на всю площадь горизонтальной поверхности) приклеить слой пороизола (зернитовый шнур, ППП-40) толщиной 40 мм на холодную мастику (или подходящий аналог) или уложить слой аналогичного материала указанной толщины с применением необходимых клеевых материалов.

4.5.3. Поверх слоя пороизола, предварительно смазанного холодной мастикой, установить соответствующую плиту ПКЛ-Д по СТО АКВА-ВЕНЧУР 64235108-021-2022 заводской готовности:

а) при монтаже крышки КЛ-ФОПС®-2-1,0 – плиту ПКЛ-Д-10;

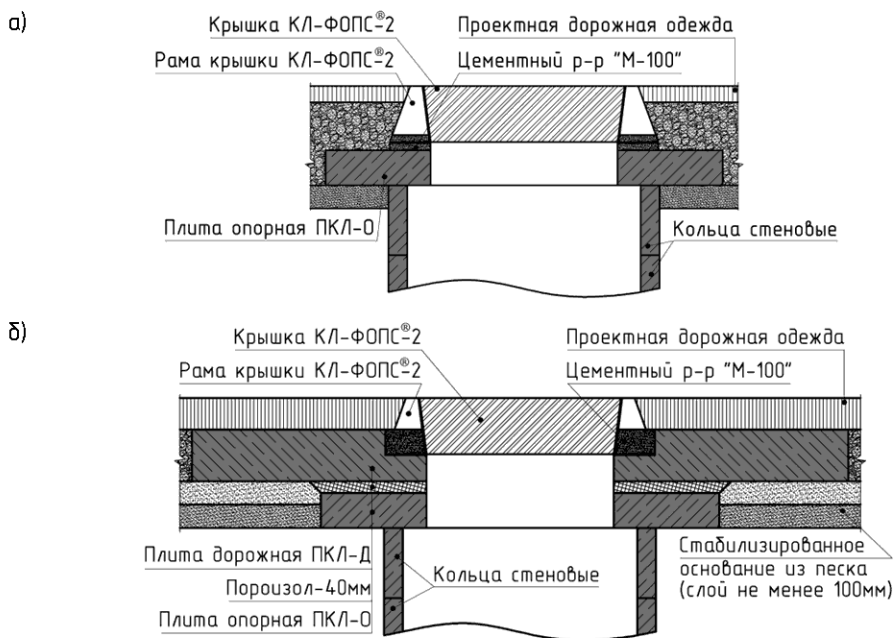
б) при монтаже крышки КЛ-ФОПС®-2-1,5 – плиту ПКЛ-Д-15;

в) при монтаже крышки КЛ-ФОПС®-2-2,0 – плиту ПКЛ-Д-20.

Стандарт организации СТО АКВА-ВЕНЧУР 64235108-021-2022 находится в открытом доступе для загрузки по ссылке:

http://aquaventure.ru/222_docs/sto_64235108-021-2022.pdf.

4.5.4. Выровнять при помощи любого подходящего оборудования расположение плиты ПКЛ-Д в соответствии с рабочей документацией.



а – вместо люков типа С и Т по ГОСТ 3634-2019;

б – вместо люков типа ТМ по ГОСТ 3634-2019.

Рисунок 2 – Схема установки крышек КЛ-ФОПС®-2 на канализационные колодцы из сборного, монолитного и футерованного ж/б

4.5.5. Установить раму крышки КЛ-ФОПС®-2 в квадратный паз плиты ПКЛ-Д, выполнив последовательность действий, аналогичную описанной в 4.4.3 – 4.4.7.

4.5.6. Цементно-песчаным раствором марки не менее «М-100» заполнить паз плиты ПКЛ-Д с размещённой в нём рамой крышки КЛ-ФОПС®-2 (по периметру рамы с внешней стороны) до отметки верха плиты.

4.5.7. Установить крышку КЛ-ФОПС®-2 в опорную раму после схватывания цементного раствора (время схватывания цементного раствора принимается согласно указаниям СП 82-101-98).

4.5.8. Произвести укладку проектной дорожной одежды.

4.5.9. Допускается взамен плит ПКЛ-О и ПКЛ-Д заводской готовности, указанных в 4.5.1 и 4.5.3 соответственно, при монтаже крышек КЛ-ФОПС®-2 производить заливку железобетонных оснований, аналогичных по конструкции и размерам конкретным плитам ПКЛ-О и ПКЛ-Д по СТО АКВА-ВЕЧНУР 64235108-021-2022, согласно указаниям ТТК 002-64235108-2022.

4.6. Монтаж крышек КЛ-ФОПС®-2 на канализационные колодцы из полимерных материалов, расположенные на автостоянках, тротуарах и проезжей части городских парков, городских автомобильных дорогах, по схеме на рис. 4а производить следующим образом:

4.6.1. По периметру канализационного колодца из полимерного материала установить опалубку необходимых размеров для подготовки железобетонной разгрузочной плиты, размеры которой для каждой крышки КЛ-ФОПС®-2 показаны на рис. 3, таким образом, чтобы обеспечивалась величина h (см. рис 4а) в диапазоне 80-100 мм.

При заливке разгрузочной плиты рекомендуется использовать бетон марки не менее В30 и арматурную сталь классом не менее АС500.

Конфигурацию арматурного каркаса и диаметр арматурных прутьев для армирования плиты следует разрабатывать при подготовке проектной документации с учётом условий строительства (состав грунтов, действующие нагрузки и др.).

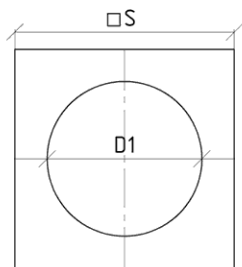
4.6.2. После схватывания бетона полость между горловиной колодца и стенкой отбёрствя в плите следует заполнить подходящим уплотняющим материалом, в качестве которого возможно использовать зернит (пороизол), каболку и др.

4.6.3. Произвести действия, аналогичные описанным в 4.4.1 – 4.4.9.

4.7. Монтаж крышек КЛ-ФОПС®-2 на канализационные колодцы из полимерных материалов, расположенные на магистральных дорогах и АЭС, по схеме на рис. 4б производить следующим образом:

4.7.1. Произвести действия, аналогичные описанным в 4.6.1 – 4.6.2.

4.7.2. Произвести действия, аналогичные описанным в 4.5.1 – 4.5.8.

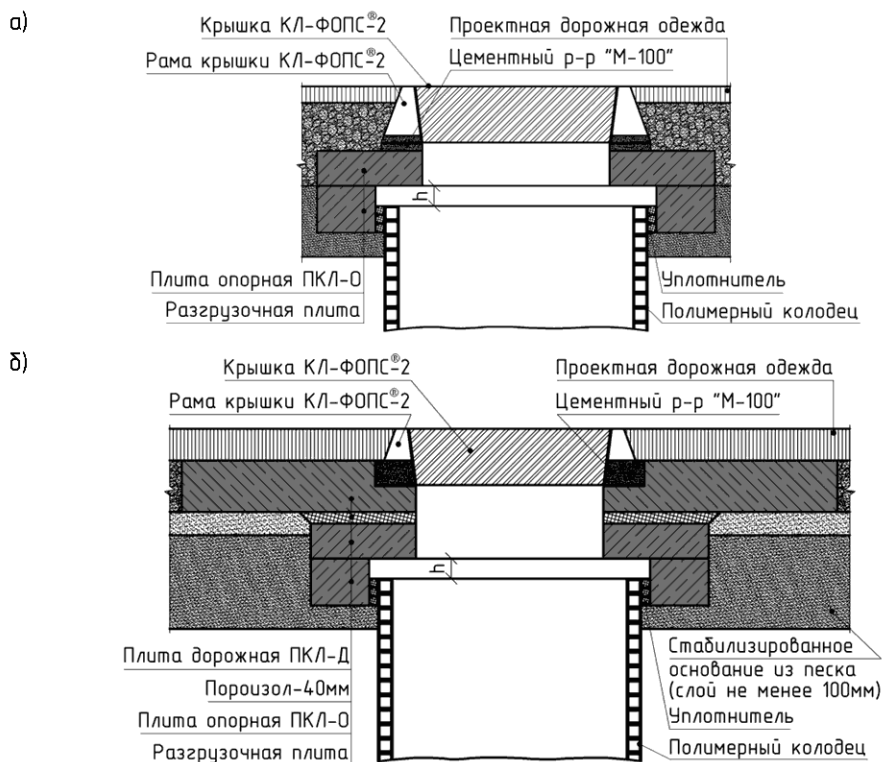


Размер	Внутренний диаметр колодца, м		
	1,0	1,5	2,0
S , мм	1700	2200	2700
$D1$, мм	1200	1800	2300
Толщина, мм	200		

Рисунок 3 – Разгрузочная плита для полимерных колодцев

4.8. При монтаже крышек КЛ-ФОПС®-2 согласно 4.6 и 4.7 допускается использовать разгрузочные плиты заводской готовности, размеры которых соответствуют указанным на рис. 3.

4.9. При монтаже крышек КЛ-ФОПС®-2-(1,0; 1,5; 2,0)-Д согласно 4.4 – 4.7 необходимо соблюдать проектные отметки высот и уклоны для обеспечения возможности поступления поверхностных сточных вод на крышку.



а – вместо люков типа С и Т по ГОСТ 3634-2019;

б – вместо люков типа ТМ по ГОСТ 3634-2019.

Рисунок 4 – Схема установки крышек КЛ-ФОПС®-2
в канализационные колодцы из полимерных материалов

5. Ввод в эксплуатацию и обслуживание.

5.1. Ввод крышек КЛ-ФОПС® в эксплуатацию заключается в монтаже их на горловины колодцев с фильтрами ФОПС® в соответствии с разделом 4 настоящего РЭ.

5.2. Крышки КЛ-ФОПС®, не удовлетворяющие требованиям 4.1, а также крышки с истекшим сроком хранения или службы не подлежат вводу в эксплуатацию и должны быть незамедлительно подготовлены для передачи на утилизацию или размещение согласно 6.4 и 6.5.

5.3. В течение срока службы крышек КЛ-ФОПС®, принимаемого согласно разделу 5 паспорта АВ-008-01.64235108.2022ПС, для обеспечения штатного режима их

работы необходимо проводить комплекс эксплуатационных мероприятий, приведённый в таблице 1 с указанием соответствующих сроков проведения. Обслуживание крышек КЛ-ФОРС® рекомендуется производить при выполнении эксплуатационных мероприятий с фильтрами ФОРС®, описанных в руководстве по монтажу и эксплуатации АВ-002-02.64235108.2022РЭ «Фильтр ФОРС®».

5.4. Чистку крышек КЛ-ФОРС®-1 производить путём очистки лицевой стороны от загрязнений при помощи соответствующего инвентаря (тряпки, зубки, щётки и др.) или, в случае сильного загрязнения, путём промывки струёй воды из аппарата мойки высокого давления.

5.5. Чистку крышек КЛ-ФОРС®-2 и их рам ввиду их возможного существенного загрязнения в процессе эксплуатации следует производить следующим образом:

5.5.1. Перед извлечением крышки КЛ-ФОРС®-2 из рамы следует прочистить щели между рамой и крышкой при помощи струи воды из аппарата мойки высокого давления или струёй сжатого воздуха.

5.5.2. Извлечённую из рамы крышку КЛ-ФОРС®-2 необходимо с лицевой и боковых сторон очистить от загрязнений при помощи соответствующего инвентаря (тряпки, зубки, щётки или др.) или при необходимости (в случае сильного загрязнения) путём промывки струёй воды из аппарата мойки высокого давления.

5.5.3. Стенки рамы, контактирующие с крышкой КЛ-ФОРС®-2, необходимо очистить от загрязнений при помощи соответствующего инвентаря (тряпки, зубки, щётки и др.) или, в случае сильного загрязнения, путём промывки струёй воды из аппарата мойки высокого давления.

5.6. Чистку запорных устройств крышки КЛ-ФОРС®-1 от загрязнений необходимо производить при помощи соответствующего инвентаря (тряпки, зубки, щётки и др.).

5.7. Чистку водосливных отверстий крышки КЛ-ФОРС®-2-Д следует производить при помощи струи воды из аппарата мойки высокого давления или струёй сжатого воздуха.

5.8. Проверку целостности крышек КЛ-ФОРС®-1 и их запорных устройств производить визуальным осмотром следующим образом:

Таблица 1 – Обслуживание крышек КЛ-ФОРС®

Проводимые работы	Рекомендуемая периодичность*	Примечание
Чистка крышки КЛ-ФОРС®	1 раз в 2 года	–
Чистка рамы крышки		при обслуживании крышек КЛ-ФОРС®-2-(1,0; 1,5; 2,0)-(Д)
Чистка запорных устройств		при обслуживании крышек КЛ-ФОРС®-1-(1,0; 1,5; 2,0)
Чистка водосливных отверстий		при обслуживании крышек КЛ-ФОРС®-2-(1,0; 1,5; 2,0)-Д
Проверка целостности крышки КЛ-ФОРС®		–
Проверка целостности рамы крышки		при обслуживании крышек КЛ-ФОРС®-2-(1,0; 1,5; 2,0)-(Д)
Проверка целостности запорных устройств		при обслуживании крышек КЛ-ФОРС®-1-(1,0; 1,5; 2,0)
* Указанные работы рекомендуется производить при выводе фильтров ФОРС® из эксплуатации.		

5.8.1. Осмотреть крышку на предмет наличия повреждений (обрыв рукоятей, трещины, пробоины или др.).

5.8.2. Проверить наличие запорных устройств.

5.8.3. Проверить прочность закрепления уголков запорных устройств крышки.

5.8.3.1. При недостаточной прочности закрепления уголка запорного устройства крышки необходимо при помощи соответствующего инструмента (отвёртка или шуруповёрт) затянуть крепёж, которым уголок крепится к стеновому кольцу.

5.8.4. Если при проверке целостности крышек КЛ-ФОПС®-1 обнаружены несоответствия согласно 5.8.1 и 5.8.2, то следует незамедлительно инициировать процедуру вывода таких крышек из эксплуатации согласно разделу 6.

5.9. Проверку целостности крышек КЛ-ФОПС®-2 и их рам следует производить перед установкой крышки КЛ-ФОПС®-2 обратно в раму путём визуального осмотра следующим образом:

5.9.1. Протереть торцы крышки и раму крышки ветошью или промыть струёй воды из аппарата мойки высокого давления.

5.9.2. Осмотреть крышку и её раму на предмет наличия повреждений (обрыв строповочных петель, трещины, следы сквозной коррозии или др.).

5.9.3. Проверить прочность закрепления рамы крышки на плитах ПКЛ-О и в плитах ПКЛ-Д.

5.9.4. Если при проверке целостности крышек КЛ-ФОПС®-2 обнаружены несоответствия согласно 5.9.2 и 5.9.3, то следует незамедлительно инициировать процедуру вывода крышек из эксплуатации согласно разделу 6.

5.10. Следует незамедлительно инициировать процедуру вывода крышек КЛ-ФОПС® из эксплуатации согласно разделу 6 при истечении их срока службы, принимаемого согласно 5.1 паспорта АВ-008-01.64235018.2022ПС.

6. Вывод из эксплуатации и замена.

6.1. Вывод крышек КЛ-ФОПС® из эксплуатации и их замена заключаются в проведении следующего комплекса мероприятий:

а) ограждения места проведения работ;

б) демонтажа выводимых из эксплуатации крышек и их рам (при наличии) из их штатных мест на горловинах колодцев согласно 6.2 и 6.3;

в) замены выведенных из эксплуатации крышек новыми путём проведения их монтажа на горловины колодцев в соответствии с разделом 4;

г) подготовки выведенных из эксплуатации крышек к утилизации согласно 6.4.

6.2. Демонтаж и замену крышек КЛ-ФОПС®-1 производить следующим образом:

6.2.1. Снять запорные устройства.

6.2.2. Удерживая крышку за рукояти, снять её со стенового кольца и разместить на заранее подготовленном поддоне, соответствующем размеру крышки.

6.2.3. Снять уголки запорного устройства и при помощи цементного раствора заделать отверстия от дюбелей уголков.

6.2.4. Заменить выведенную из эксплуатации крышку КЛ-ФОПС®-1 новой, проведя последовательность действий в соответствии с 4.3.

6.3. Демонтаж и замену крышек КЛ-ФОПС®-2 производить следующим образом:

6.3.1. Вынуть крышку КЛ-ФОПС®-2 из рамы при помощи грузоподъёмной техники и разместить на заранее подготовленном поддоне, соответствующем размеру крышки.

6.3.2. Произвести работы по вскрытию дорожного покрытия, прилегающего к раме крышки КЛ-ФОПС®-2, при помощи соответствующего инструмента и техники.

6.3.3. При помощи соответствующего инструмента (перфоратор, отбойный молоток и др.) сбить слой цементного раствора на наружной стороне рамы.

6.3.4. Снять раму крышки КЛ-ФОПС®-2 с горловины колодца при помощи грузоподъемной техники и разместить на заранее подготовленном поддоне, соответствующем размеру рамы и массе рамы с крышкой.

6.3.5. В размещенную на поддоне выведенную из эксплуатации раму установить выведенную из эксплуатации крышку КЛ-ФОПС®-2.

Оставшийся от выведенной из эксплуатации крышки КЛ-ФОПС®-2 поддон может быть повторно использован по назначению.

6.3.6. Устранить все образовавшиеся на плите ПКЛ в процессе демонтажа рамы крышки сколы и неровности при помощи цементного раствора или бетона в месте размещения рамы крышки КЛ-ФОПС®-2.

6.3.7. Заменить выведенную из эксплуатации крышку КЛ-ФОПС®-2 и её раму новыми, произведя последовательность действий в соответствии с 4.4 или 4.5 в зависимости от типа применяемой плиты ПКЛ-(О; Д).

6.4. Крышки КЛ-ФОПС®, указанные в 5.2, следует освободить от заводской упаковки и разместить соответствующем размеру крышки поддоне.

6.5. Подготовка размещенных на поддонах крышек КЛ-ФОПС®-(1; 2) к дальнейшему размещению или утилизации заключается в закреплении их на поддонах любыми доступными способами.

7. Образование отхода и обращение с ним.

7.1. Крышки КЛ-ФОПС®, выведенные из эксплуатации и подготовленные к дальнейшему размещению или утилизации в соответствии с 6.1 – 6.5, являются отходом и могут быть классифицированы в большинстве случаев как:

- крышки КЛ-ФОПС®-1 – «лом и отходы изделий из полиэтилена незагрязненные (кроме тары)» (V класс, код ФККО 4 34 110 03 51 5 или близкий к указанному);

- крышки КЛ-ФОПС®-2 и рамы к ним – «лом и отходы стальных изделий незагрязненные» (V класс, код ФККО 4 61 200 01 51 5 или близкий к указанному).

7.2. Выведенные из эксплуатации крышки КЛ-ФОПС® подлежат:

- крышки КЛ-ФОПС®-1 – вывозу на полигоны для размещения или утилизации в установленном порядке для использования в качестве вторичного сырья для производства изделий из полиэтилена с учётом требований ГОСТ Р 54533-2011 (ИСО 15270-2008);

- крышки КЛ-ФОПС®-2 и рамы к ним – утилизации в установленном порядке для использования в качестве вторичного сырья в металлургической промышленности с учётом требований ГОСТ 2787-75.

Нормативно-технические документы
на технологию применения фильтров ФОПС®
(размещены на официальном сайте ООО «Аква-Венчур» по ссылке
http://www.aquaventure.ru/page_222_docs.html)

Справочно-практическое пособие
«Проектирование и применение
локальных очистных сооружений
поверхностного стока
на основе фильтров ФОПС®»



Стандарт организации
СТО 64235108-002-2022
«Фильтры ФОПС®.
Общие требования»



Паспорт
АВ-002-01.64235108.2022ПС
«Фильтр ФОПС®»



Руководство по монтажу и эксплуатации
АВ-002-02.64235108.2022РЭ
«Фильтр ФОПС®»



Инструкция специальная
АВ-002.01.64235108.2022ИС
«Фильтры ФОПС®.
Транспортирование и хранение»



Инструкция специальная
АВ-002.02.64.235108.2022ИС
«Фильтры ФОПС®.
Обеспечение максимального ресурса работы»



Инструкция специальная
АВ-002.03.64.235108.2022ИС
«Фильтры ФОПС®.
Вывод из эксплуатации
и образование отходов»



Инструкция специальная
АВ-002.04.64.235108.2022ИС
«Фильтры ФОПС®.
Транспортирование и хранение
отработанных фильтров»



Инструкция специальная
АВ-002.05.64.235108.2022ИС
«Фильтры ФОПС®.
Утилизация и размещение
отработанных фильтров»



Стандарт организации
СТО 64235108-005-2022
«Кольца опорные ОК-ФОПС®.
Общие требования»



Паспорт
АВ-005-01.64.235108.2022ПС
«Кольцо опорное ОК-ФОПС®»



Руководство по монтажу и эксплуатации
АВ-005-02.64.235108.2022РЭ
«Кольца опорные ОК-ФОПС®»



Инструкция специальная
АВ-005.01.64.235108.2022ИС
«Кольца опорные ОК-ФОПС®.
Транспортирование и хранение»



Стандарт организации
СТО 64.235108-008-2022
«Крышки легкосъёмные КЛ-ФОПС®.
Общие требования»



Паспорт
АВ-008-01.64.235108.2022ПС
«Крышка легкосъёмная КЛ-ФОПС®»



Руководство по монтажу и эксплуатации
АВ-008-02.64.235108.2022РЭ
«Крышки легкосъёмные КЛ-ФОПС®»



Инструкция специальная
АВ-008.01.64.235108.2022ИС
«Крышки легкосъёмные КЛ-ФОПС®.
Транспортирование и хранение»



Стандарт организации
СТО 64235108-021-2022
«Плиты ПКЛ для размещения
крышек легкосъёмных КЛ-ФОПС®.
Общие технические условия»



Стандарт организации
СТО 64235108-013-2022
«Системы блочно-модульные БМС-ФОПС®.
Общие требования»



Паспорт
АВ-013-01.64235108.2022ПС
«Система блочно-модульная БМС-ФОПС®»



Руководство по монтажу и эксплуатации
АВ-013-02.64235108.2022РЭ
«Система блочно-модульная БМС-ФОПС®»



Инструкция специальная
АВ-013.01.64235108.2022ИС
«Системы блочно-модульные БМС-ФОПС®.
Транспортирование и хранение»



Стандарт организации
СТО 64235108-014-2022
«Колодцы монтажные МК-ФОПС®.
Общие требования»



Паспорт
АВ-014-01.64235108.2022ПС
«Колодец монтажный МК-ФОПС®»



Руководство по монтажу и эксплуатации
АВ-014-02.64235108.2022РЭ
«Колодец монтажный МК-ФОПС®»



Инструкция специальная
АВ-014.01.64235108.2022ИС
«Колодцы монтажные МК-ФОПС®.
Транспортирование и хранение»



Типовая технологическая карта
ТТК 001-64235108-2022
«Монтаж фильтров ФОПС®
и колец опорных ОК-ФОПС®»



Типовая технологическая карта
ТТК 002-64235108-2022
«Монтаж крышек легкосъёмных КЛ-ФОПС®»

